



Commune de SAINT-ROMANS
Département de l'Isère



PLAN LOCAL D'URBANISME

Révision n°1

Vu pour être annexé à la délibération du Conseil
Municipal d'arrêt de la révision n°1 du P.L.U.
en date du 3 mai 2018.

*Le Maire
Christian Yvan*



5.3 Prescriptions d'isolement
acoustique au voisinage des
infrastructures de transport
terrestre : RD1532

LA REGLEMENTATION EN VIGUEUR

Les secteurs affectés par le bruit

De part et d'autres des infrastructures classées, sont déterminés des secteurs dont la distance à la voie de circulation varie entre 10 et 300 mètres, selon leur catégorie sonore. La carte représente des zones où les niveaux sonores dans l'environnement dépassent ou risquent de dépasser à terme, du seul fait des infrastructures de transports terrestres, un niveau sonore de 60 dB(A) en période de jour (en LAeq(6h-22h)).

Niveaux sonores de référence

Pour chaque infrastructure sont déterminés sur les deux périodes 6h-22h et 22h-6h deux niveaux sonores dits "de référence". Caractéristiques de la contribution sonore de la voie, ils servent de base au classement sonore et à la détermination de la largeur maximale des secteurs affectés par le bruit, et sont évalués en règle générale à un horizon de vingt ans.

Les niveaux sonores de référence sont :

- LAeq(6h-22h) pour la période diurne,
- LAeq(22h-6h) pour la période nocturne.

Ces niveaux sonores sont déterminés en des points de référence dont la situation est conforme avec la norme NF S 31-130.

Les niveaux sont évalués le plus souvent par calcul, parfois par mesure in situ. Ils ne prennent en compte, hormis le type de tissu bâti, que des paramètres liés au trafic, aux conditions de circulation et aux caractéristiques géométriques de l'ouvrage. Sauf cas particulier, ils ne correspondent donc pas au niveau sonore existant sur une façade quelconque.

Le classement des infrastructures de transports terrestres et la largeur maximale des secteurs affectés par le bruit de part et d'autre de l'infrastructure sont définis en fonction des niveaux sonores de référence :

Niveau sonore de référence LAeq(6h-22h) en dB(A)	Niveau sonore de référence LAeq(22h-6h) en dB(A)	Catégorie de l'infrastructure	Largeur maximale des secteurs affectés par le bruit de part et d'autre de l'infrastructure
$L > 81$	$L > 76$	Catégorie 1 - la plus bruyante	300 m
$76 < L \leq 81$	$71 < L \leq 76$	Catégorie 2	250 m
$70 < L \leq 76$	$65 < L \leq 71$	Catégorie 3	100 m
$65 < L \leq 70$	$60 < L \leq 65$	Catégorie 4	30 m
$60 < L \leq 65$	$55 < L \leq 60$	Catégorie 5	10 m

Incidence du classement sonore sur les règles de construction des bâtiments d'habitation

Tout bâtiment à construire dans un tel secteur affecté par le bruit doit respecter un isolement acoustique minimal déterminé selon les spécifications de l'arrêté du 30 mai 1996. Ce calcul prend en compte la catégorie de l'infrastructure, la distance qui la sépare du bâtiment, ainsi que l'existence de masques éventuels (écrans anti-bruit, autres bâtiments,...) entre la source sonore et chaque façade du bâtiment projeté. Il est également possible pour un constructeur d'ériger lui-même une protection de type écran (mur de clôture, merlon en bordure de lotissement, etc...) plutôt que d'adopter une valeur renforcée de l'isolement de façade, la finalité étant d'aboutir à un niveau sonore identique à l'extérieur du bâtiment. Outre la méthode forfaitaire simplifiée proposée par l'arrêté, le constructeur peut également utiliser une méthode de calcul détaillée qui prend en compte de façon plus fine la topographie du site et les masques s'opposant à la propagation sonore. Il est important de préciser que ces dispositions ne constituent pas une règle d'urbanisme, mais une règle de construction (au même titre, par exemple, que la réglementation relative à l'isolation thermique). Ainsi, les éléments concernant le classement ne figurent que dans les annexes (parties informatives) des POS, et le permis de construire ne mentionnent pas la valeur d'isolement nécessaire, dont le calcul est de la responsabilité de chaque constructeur.

Pour les bâtiments d'habitation, les établissements d'enseignement et de santé, ainsi que les hôtels venant s'édifier dans les secteurs classés, les isolements de façade exigés sont compris entre 30 dB(A) (minimum imposé même en zone très calme) et 45 dB(A) pour un bruit de type routier. Dépendant essentiellement de la catégorie de la voie et de la distance des façades à cette voie, ces exigences d'isolement visent un objectif de niveaux de bruit résiduels intérieurs ne dépassant pas 35dB(A) de jour et 30 dB(A) de nuit.

L'isolement acoustique caractérise ici la capacité de la façade, fenêtres fermées, à résister à la transmission du bruit venant de l'extérieur.

Dans les rues en U, l tableau suivant donne la valeur minimale en décibel, de l'isolement standardisé pondéré pour un bruit de trafic, DnT, A, tr, en fonction de la catégorie de l'infrastructure, pour les pièces directement exposées au bruit des transports terrestres :

Catégorie	Isolement minimal DnT,A,tr
1	45 dB
2	42 dB
3	38 dB
4	35
5	30

En tissu ouvert, valeur de l'isolement par catégorie et en fonction de la distance entre le bâtiment à construire et le bord extérieur de l'infrastructure :

Distance / Catégorie	0 - 10	10 - 15	15 - 20	20 - 25	25 - 30	30 - 40	40 - 50	50 - 65	65 - 80	80 - 100	100 - 125	125 - 160	160 - 200	200 - 250	250 - 300
1	45	45	44	43	42	41	40	39	38	37	36	35	34	33	32
2	42	42	41	40	39	38	37	36	35	34	33	32	31	30	
3	38	38	37	36	35	34	33	32	31	30					
4	35	33	32	31	30										
5	30														

Ces valeurs peuvent être diminuées de façon à prendre en compte l'orientation de la façade par rapport à l'infrastructure, la présence d'obstacles tels qu'un écran ou un bâtiment entre l'infrastructure et la façade pour laquelle on cherche à déterminer l'isolement :

SITUATION	DESCRIPTION	CORRECTION
Façade en vue directe.	Depuis la façade, on voit directement la totalité de l'infrastructure, sans obstacles qui la masquent.	Pas de correction
Façade protégée ou partiellement protégée par des bâtiments.	Il existe, entre la façade concernée et la source de bruit (l'infrastructure), des bâtiments qui masquent le bruit :	
	- en partie seulement (le bruit peut se propager par des trouées assez larges entre les bâtiments) ;	- 3 dB
	- en formant une protection presque complète, ne laissant que de rares trouées pour la propagation du bruit.	- 6 dB
Portion de façade masquée (cf. note 1) par un écran, une butte de terre ou un obstacle naturel.	La portion de façade est protégée par un écran de hauteur comprise entre 2 et 4 mètres :	- 6 dB
	- à une distance (cf. note 2) inférieure à 150 mètres ;	- 3 dB
	- à une distance (cf. note 2) supérieure à 150 mètres.	
	La portion de façade est protégée par un écran de hauteur supérieure à 4 mètres :	
- à une distance (cf. note 2) inférieure à 150 mètres ;	- 9 dB	
- à une distance (cf. note 2) supérieure à 150 mètres.	- 6 dB	
Façade en vue indirecte d'un bâtiment.	La façade bénéficie de la protection du bâtiment lui-même :	
	- façade latérale (cf. note 3) ;	- 3 dB
	- façade arrière.	- 9 dB
<p>Note 1. - Une portion de façade est dite masquée par un écran lorsqu'on ne voit pas l'infrastructure depuis cette portion de façade.</p> <p>Note 2. - Cette distance est mesurée entre l'écran et la façade.</p> <p>Note 3. - Dans le cas d'une façade latérale d'un bâtiment protégé par un écran, une butte de terre ou un obstacle naturel, on peut cumuler les corrections correspondantes.</p>		

Lorsque la valeur obtenue après correction est inférieure à 33 dB, il n'est pas requis de valeur minimale pour l'isolement. Que le bâtiment à construire se situe dans une rue en U ou en tissu ouvert, lorsqu'une façade est située dans le secteur affecté par le bruit de plusieurs infrastructures, une valeur d'isolement est déterminée pour chaque infrastructure selon les modalités précédentes.

Si la plus élevée des valeurs d'isolement obtenues est supérieure de plus de 3 dB aux autres, c'est cette valeur qui sera prescrite pour la façade concernée. Dans le cas contraire, la valeur d'isolement prescrite est égale à la plus élevée des valeurs obtenues pour chaque infrastructure, augmentée de 3 dB. Lorsqu'on se situe en tissu ouvert, l'application de la réglementation peut consister à respecter :

- soit la valeur d'isolement acoustique minimal directement issue du calcul précédent ;
- soit la classe d'isolement 33, 37 ou 40 dB, en prenant, parmi ces valeurs, la limite immédiatement supérieure à la valeur calculée selon la méthode précédente.

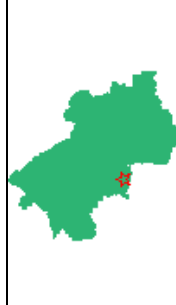
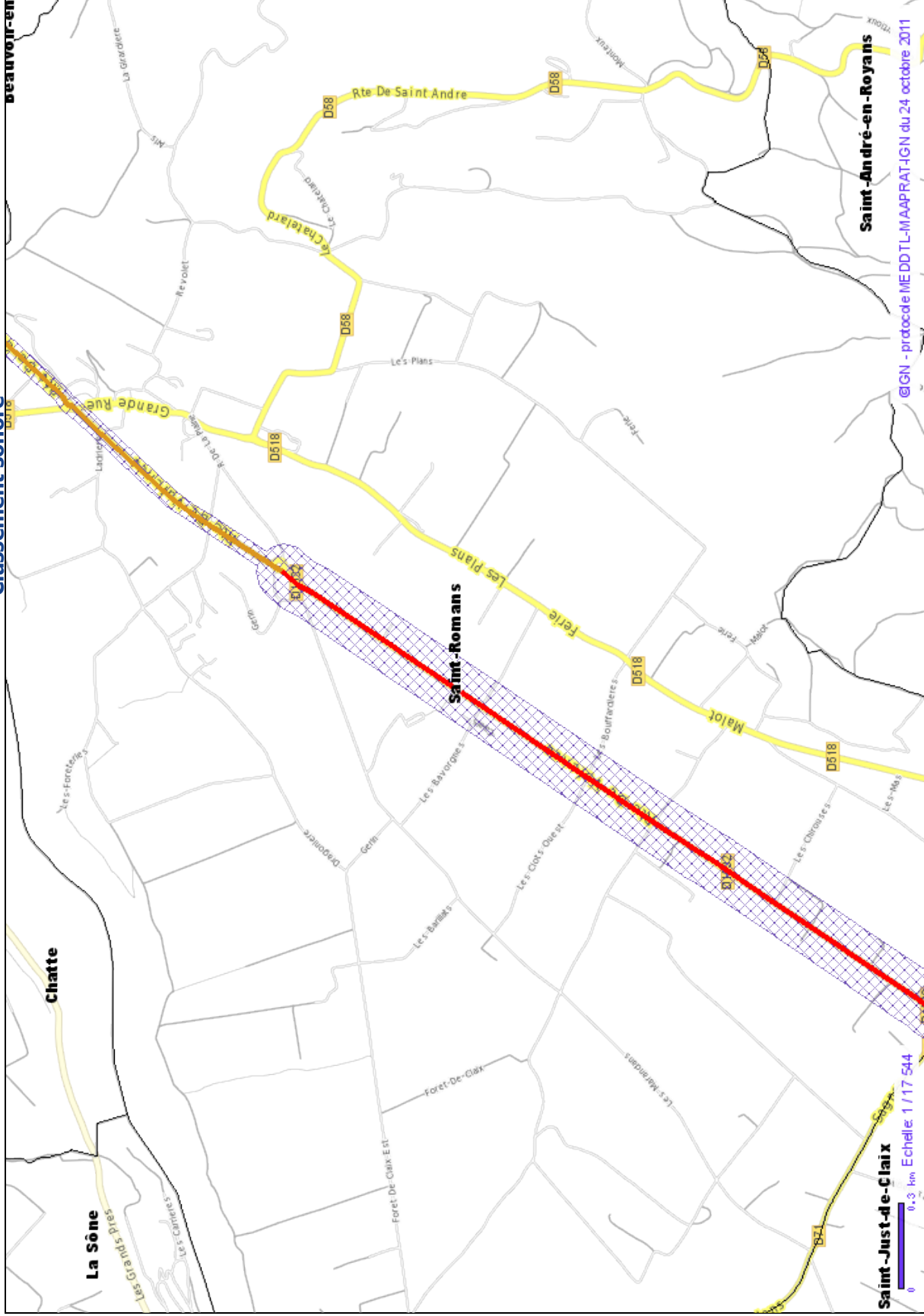
<p style="text-align: center;">Référence de l'arrêté préfectoral correspondant et indication des lieux où il peut être consulté</p>
--

Arrêté préfectoral n°2011-322-0005 du 18 novembre 2011

Cet arrêté est consultable :

- A la mairie de Saint-Romans aux heures d'ouvertures.
- Sur le site internet de la préfecture de l'Isère : www.isere.gouv.fr, comme le prévoit la circulaire DPPR-DR-DIV-DTT du 25 mai 2004 relative au bruit des infrastructures de transports terrestres.

Classement sonore



Contenu de la carte

Classement sonore :

- Routes - catégorie 1
- Routes - catégorie 2
- Routes - catégorie 2 (rue en U)
- Routes - catégorie 3 (rue en U)
- Routes - catégorie 3 (tissu ouvert)
- Routes - catégorie 4 (rue en U)
- Routes - catégorie 4 (tissu ouvert)
- Routes - catégorie 5
- Tramway - catégorie 3 (rue en U)
- Tramway - catégorie 3 (tissu ouvert)
- Tramway - catégorie 4

Secteurs affectés :

- Voies ferrées
- Routes
- Voies de tramway

Limites administratives

- Frontière internationale
- Limite côtière
- Limite de région
- Limite de département
- Limite d'arrondissement
- Limite de canton
- Limite de commune

Réseau routier

- Autoroute
- Nationale
- Départementale
- Locale (structurante)
- Locale
- Péage
- Aire de service
- Aire de repos

Saint-Just-de-Claix
0 0,3 km Echelle: 1 / 17 544

Saint-An dré-en-Royans
@IGN - protocole MIE DDTL-MAAPRAT-IGN du 24 octobre 2011